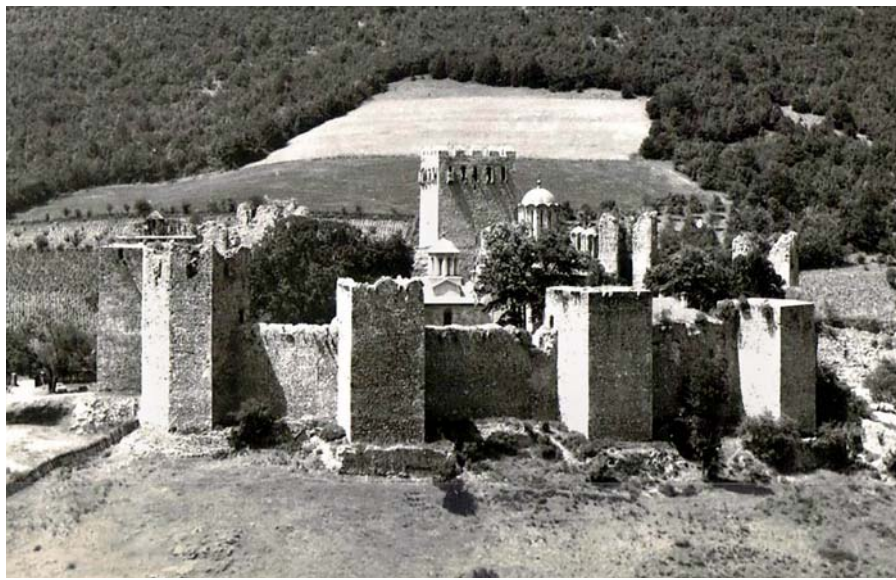




Заштићено трајање

Градови царева, деспота и вина, настали у средњовековној Србији, повезују нас с временом у коме се живело другачије него данас, временом замкова и витештва, када се о другим народима и различитим културама сазнавало из прича ретких светских путника, одевених углавном у свештеничке мантије или ратничке одоре. Окружени тим старим зидинама, стварно или тек виртуелно, помоћу Интернета, те приче можемо и данас да чујемо, захваљујући тежњи планетарне међународне организације и њеним напорима да од уништења сачува споменике светске баштине.

СПОМЕЊЕ ОД ИЗУЗ



Међу кандидатима за листу светске баштине под окриљем Унеска ушло је још пет споменика српске културе. То су град Бач са околином, манастир Манасија, Рајачке пивнице, Смедеревска тврђава и Царичин град.



НИЦИ ЕТНОГ ЗНАЧАЈА



Специјализована Организација Уједињених нација за просвету, науку и културу, Унеско, основана је 4. новембра 1946. у Лондону, с циљем да допринесе бољем унапређивању сарадње међу народима, развојем просвете, науке и културе, али и учвршћивању општег поштовања правде, закона, права човека и основних слобода за све народе, без обзира на расу, пол, језик или религију. Током свог вишедеценијског рада, та организација подстицала је узајамно упознавање и разумевање међу народима, помагала просвећивање и ширење културе, радила на ширењу знања и старала

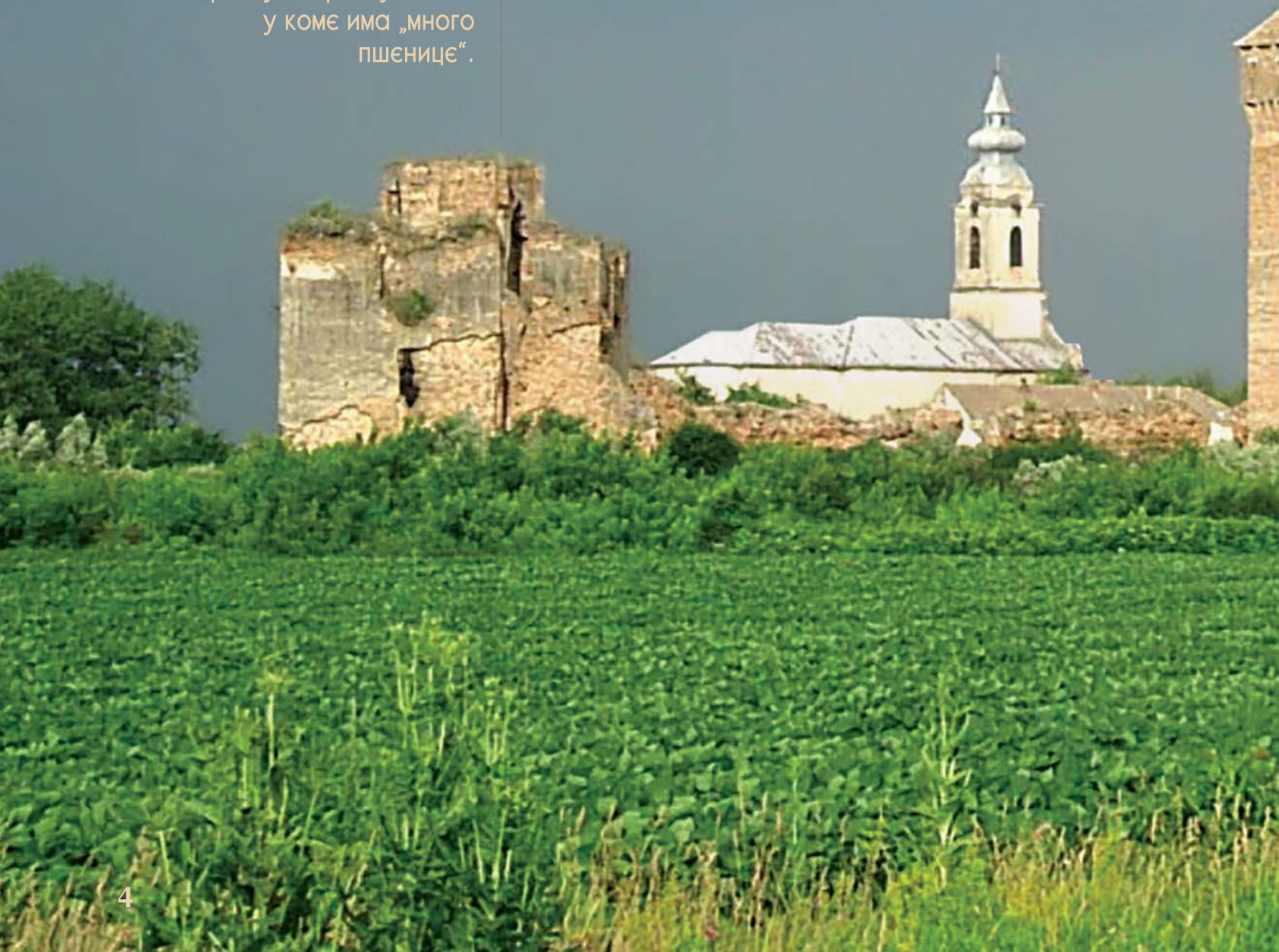
се о чувању општег културног наслеђа. Она то чини и данас.

Од 2003. године Србија је постала део програма Савета Европе за рехабилитацију архитектонског и археолошког наслеђа југоисточне Европе. Према одлуци Секретаријата Савета, донетој у Бразилији, међу кандидате за листу светске баштине под окриљем Унеска ушло је још пет споменика српске културе од изузетног значаја. То су град Бач са околином, манастир Манасија, Рајачке пивнице, Смедеревска тврђава и Царичин град (Јустинијана прима). ■



Град Бач

Први сигуран писани помен Бача потиче из 1094. када је приликом оснивања загребачке бискупије поменути и бачки надбискуп Фабијан, а арапски географ Идриси у својој Географији (1154) помиње га као „важан град у Угарској земљи“ у коме има „много пшенице“.





Град Бач, по коме је добила име цела регија (Бачка), налази се на левој обали Дунава, највећег пловног коридора у Европи, удаљен 62 километра од Новог Сада, а 140 од Београда. Његова историја почиње још у бронзано доба. У Будимпешти се и данас чува мач из тог периода, пронађен у околини, а први трагови у писаним изворима враћају причу на византијског цара Јустинијана Првог (527–565), родом, вероватно, из једног села близу Ниша, који га помиње у свом писму из 535. године.

Тај моћни византијски цар, који је неограничено владао земљом и црквом, успео је да уништи државе Вандала у Африци (534) и Острогота у Италији (555). На Балкану је водио одбрамбене ратове против Персијанаца и Словена који су притискивали границе Византије на Сави и Дунаву. Зидео је многе дворце и цркве (Аја Софија у Цариграду, Сан Витале у Равени).

Све до 873. Бач је био аварско утврђење, а за време владавине угарске краљевске породице Арпадовића, постао је краљевски град и седиште бискупије.

Тврђава

Нови траг, иако индиректан, потиче после 869. када је Методије, један од двојице проповедника хришћанства међу Западним Словенима и твораца словенског писма, постао епископ Доње Паноније (односно Срема) са седиштем у Сремској Митровици, чија се „парохија“ протезала све до Велике Моравске. Као предан мисионар, покрштавао је Словене у Бачкој и Бачу, насталом као аварско-словенско насеље (873). Скоро сви световни и црквени истраживачи истичу да се то догађало пре доласка Мађара у Бачку (896. године).

Први сигуран писани помен Бача потиче из 1094. када је приликом оснивања загребачке бискупије поменут и бачки надбискуп Фабијан, а арапски географ Идриси у својој Географији (1154) помиње га као „важан град у Угарској земљи“ у коме има „многа пшенице“. Деценију касније, током ратова између Византије и Угарске (1164), цар Манојло Комнен продро је у Бач, где је „лепо примљен од тамошњег бискупа Срема“, који је имао доста грчких (православних) свештеника.

Једна од седам већих дунавских тврђава, које су укључене у савремени међународни пројект „Пут културе – тврђаве на Дунаву“, тврђава у Бачу, без сумње, најбоље је очувани средњовековни

комплекс свог времена у Панонији. Подигао ју је уз истоимено насеље, са западне стране, угарски краљ Карло Први Роберт (1301–1342) током четири последње године своје владавине. Спада у тзв. „водене градове“, јер је са свих страна била опасана реком, а прилазило јој се покретним мостовима.

У архитектонском смислу, тврђава има петоугаону основу на чијим се угловима налазе истурене куле, а у унутрашњости се налази још једна, највиша, централна (донжон, бранич) кула. Она је служила као важан део одбрамбеног система тврђаве и као осматрачница. За време династије Арпадовића, Бач је био црквено седиште и краљевски град у који су долазили племићи и владари на договоре, зборове, скупштине. Тада се први пут у писаним изворима помиње моћна тврђава која ће касније претрпети неколико рушења и обнављања, чији су остаци данас велики изазов за научнике и туристе.

Бач као Беч

Почетком 14. века променила се династија у Угарској, па је на власт дошао Карло Први Роберт из породице Анжујаца, који је у периоду између 1338. и 1342. подигао град тврђаву на мањем острву насталом од реке Мостонге. Тврђава је имала четвороугаону кулу са шест спратова. Данас је то најстарија средњовековна тврђава у Војводини, чији је непосредни градител био Петар Варади. Град је имао осам кула, ходнике, боравишта за стражу, бунар, одаје управника, шталу и друге просторије.

Као и на многим другим сличним местима, испод града се развијало цивилно насеље, подграђе, где се улазило кроз капију „Шиљак“. Град је био опасан у широком луку рововима испуњеним водом. Према записима, имао је више становника него Сомбор, Суботица, Апатин и Бечеј заједно, па се говорило: „Бач је био велик као Беч“. Оба назива вуку корен из исте речи која означава утврђење. Тако уређена тврђава, страдала је после пожара и разарања почетком 18. века за време борби с Ракоцијевим побуњеницима.

Недалеко од бачке тврђаве налази се фрањевачки самостан изграђен још у 12. веку. Најпре се помиње као утврђење, а нешто касније као манастир темплара (католички монашки ред) у Бачу, који је тек у првој половини 13. века попримио свој данашњи делимично сачувани изглед.





Укидањем темплара, манастир је прешао у руке фрањеваца (1301). Самостан је грађен у каснороманичком и раноготичком стилу. У својим чувеним походима Турци су га делимично порушили и претворили у џамију. У самостану се чува италиокритска икона сликара Диме рађена 1687. и једна од најстаријих библиотека у земљи, са књигама из 15. века. У 17. веку при самостану су биле организоване студије на којима су се изучавала дела Аристотела и Платона.

У ратовима који су вођени до 18. века, самостан је неколико пута рушен и паљен, дограђиван и обнављан, па отуда и очигледно шаренило самостанских зграда. Видљиви су трагови романике и каснијих готских преправки и барокног дограђивања. Најстарији су и стилски најзанимљивији – пространа романска апсида (светилиште), остаци готских фресака (15. век) и масивни самостански звоник на основама из 12. века.

Како је већ поменуто, током 14. века забележени су бројни турски упади, па су многи походи на Турке кретали из Бача. У време чувене Мохачке битке (1526) и Бач је дао своју коњицу. Но, продор Турака тада није заустављен. После Мохачке битке Турци су опустошили Бач, након чега је он постао кадилук Сегединског санџака и седиште Бачке нахије која је бројала 70 села. О томе сведоче остаци турског купатила (амама) из 1529. године. Иначе, турско купатило у Бачу једно је од најбоље очуваних споменика источњачке културе на овим просторима. Још су видљиви остаци керамичких це-

ви за довод топле и хладне воде. По уласку Турака у Бач, Фрањевачки самостан претворен је у џамију, о чему сведоче остаци михраба (олтара), посуде за воду и неки други детаљи.

Прва апотека и болница у Војводини

У центру Бача, у кући породице Гебауер, отворена је прва апотека у Војводини (19. век). За време крсташких ратова у оквиру данашњег самостана била је установљена болница, за коју се сматра да је била прва у овом делу Европе. У манастиру Бођани, извесни трговац Богдан, који је излечио очи на оближњем извору, из захвалности је саградио богомољу на месту исцељења (1478). Манастир су касније разорили Турци, а калуђери поново саградили. До темеља је спаљен за време Ракоцијеве буне. Садашњу цркву је у 17. веку подигао богати Михајло Темишварлија из Сегедина, а у њој се чувају бројни предмети донети из манастира Манасије.

Велики конак и црква у Бођанима саграђени су у барокном стилу, а живопис је сликао познати зоограф тог доба Кристофор Жефаровић. У конаку је уређен музеј са многим старинским гравирима, уљаним сликама, црквеним посудама, штампарском пресом. У близини манастира, код села Вајска, откривена је неолитска некропола са налазима керамике и некропола из времена сеобе народа са зиданим гробницама. Манастир Бођани и манастир Ковиљ су једина два православна манастира на простору Бачке. ■



Манастир Мана



Духовни и културни центар Срба у време отоманске власти, обилује раскошним фрескама и живописима Моравске и Рашке школе

Пре пуних шест векова, деспот Стефан Лазаревић (1377–1427), настављајући традиције немањихких владара, подигао је неколико манастира, од којих је Манасија на Ресави, код Деспотовца, постала центар културних догађања ондашње Србије. У манастир је свесрдно примао калуђере, учене људе и уметнике, који су са разних страна стизали и тражили уточиште у његовој земљи.

Манасија (Ресава) је, без сумње, један од најзначајнијих споменика српске средњовековне културе и припада тзв. „Моравској школи“. Градња манастира, са црквом посвећеној Светој тројици,

отпочела је 1407. и трајала до 1418. године. У архитектонском смислу, манастирски комплекс састоји се из неколико целина. Са масивних зидова огромне тврђаве диже се једанаест кула, међу којима се висином, са северне стране, истиче Деспотова кула. Главни улаз је на западном делу и осигуран је двама кулама.

Раскошне фреске

Црква је смештена у средини манастирског дворишта. Огромних димензија, сродна је неким репрезента-

асија



тивним црквама „Моравске школе“. Она има основу правоугаоника са уписаним крстом у комбинацији са триконхосом. У наосу су четири слободна стуба који носе главну дванаестострану куполу (кубе), са једном великом и две мање апсиде с источне стране и са два конхама (избочинама) са бочних страна. У угловима цркве су четири мање осмоугаоне куполе. Са западне стране је припрата, тешко оштећена у експлозији у 18. веку. Срећом, очуван је под у мозаику, рађен од крупног разнобојног камена. Данашња припрата је већим делом дозидана.

Као петокуполна грађевина, Манасија је најсличнија Раваници, задужбини кнеза Лазара. Зидана је наизменичним ређањем камених тесаника везаних дебелим спојницама малтера без опеке, са аркадним (лучним) украсима. По томе Манасија подсећа на споменике „Рашке школе“. Фасаде су јој „оживљене“ пиластрима, а певнице и апсиде (сводови) украшени прислоњеним облим стубићима. Храм има два низа прозора са полукружним луковима. Пре оштећења, ту су биле бифоре са готичким преломљеним луковима, богато украшене пластичном декора-

цијом. У припрати је добро очуван камени украсени под, јединствен примерак те врсте у Србији. Моћне зидине са једанаест кула, манастирска здања и архитектура цркве, са наглашеном вертикалом, дају цркви посебну елеганцију, па Манасија уз Високе Дечане дели епитет највећих грађевина те врсте у средњовековној Србији.

Посебну вредност Манасије чини њен живопис (сликарство), који по лепоти спада међу најлепша, највећа и најзначајнија остварења средњовековне Србије. Константин Филозоф помиње да је деспот Стефан позивао најбоље мај-

сторе када је украшавао храм. Фреске, остареле и оштећене, и даље узбуђују раскошном лепотом. Истина, већи део живописа је пропао, али оно што је остало сведочи да су га радили најталентованији мајстори епохе, највероватније доведени из Солуна. Током векова живопис у припрати је потпуно уништен, а у наосу у великој мери. Од првобитних 2.000 квадратних метара фреска, до данас је сачувано око 500.

Међу бројним фрескама посебно се истиче монументална ктиторска композиција на којој је приказан деспот Стефан, Успење Пресвете Богородице, Свети ратници, Парабола о заблуделом сину и друге. Свете фигуре ликова Јеванђеља, одевене су у складу са тадашњим временом. Ликови су индивидуализовани и као да представљају портрете савременика, живих су покрета, а сцене често пуне драматике. Зидно сликарство деспотових манастира надањује тзв. „палеолошка ренесанса“ (назив по династији Палеолога). У целини, живопис Манасије, са својим фигурама „грациозних ставова и снених израза, поетично и нежно, изведено у хармонији плавог азура и злата, својим богатством материје делује као увећана минијатура, иако неке фигуре премашују висину од три метра...“, оцењује Војислав Ј. Ђурић. Неки историчари уметности сматрају да се само Теофан Грк и Андреј Рубљов, у исто време, могу мерити лепотом свог сликарства са живописом Манасије.

Ресавска школа

Значај Манасије огледа се и у чињеници да је била велики духовни и културни центар средњовековне Србије. Наиме, тек изграђени манастири Ресаве, па и Манасија, прихватили су групе монаха пребеглих са југа земље. Сем ње, Доња Ресавица имала је и неколико мањих манастира, по игуману Филарету седам, који су имали сличну преписивачку делатност. Сматра се да је ктитор већине био деспот Стефан. За књиге из Ресаве и њене преписивачко-преводилачке школе говорило се да су „добре, поуздане, добро изведене, без грешака у речима, слогу и акценту, што чини да ресав-



ски преписи уживају велики углед“.

„Ресавска школа“, коју је у Манасији основао Константин Филозоф, Бугарин, обухватала је углавном преписивачко-преводилачку делатност. Константин се образовао у Трнову, а вероватно је повремено боравио у Цариграду и на Светој Гори. После пропасти Бугарске (1493) он је пребеглао у Србију, где је био нека врста професионалног учитеља и дипломате на двору деспота Стефана. Много је радио на реформи српског језика и правописа и превођењу списа са грчког језика. После смрти деспота Стефана, написао је своје главно дело Живот деспота Стефана Лазаревића (1433), које се сматра најбољом биографијом српских владара, а по подацима је најисцрпнији извор за проучавање живота Срба из тог времена.

Ктитор манастира Манасије, деспот Стефан, рођен је као шесто дете (1377), а први син кнеза Лазара и кнегиње Милице. Име Стефан било је титуларно име свих владара немањићке династије. У одлуци да се дечаку да то име крила се Лазарева амбиција да његов прворођени син постане владар свих српских земаља, трагично издељених после изненадне смрти цара Душана (1355). За време од 38 година владавине, Стефан је доживео многе промене. После трагичних дана у младости, када је косовском победнику морао да служи као вазал, пошло му је за руком да се ослободи од османске врховне власти и да придобије или уклони своје противнике и „прикупи“ области Лазаревића, Бранковића и Балшића. На тај начин проширио је Србију од Дунава до Бара.

О смрти ктитора Манасије, деспота Стефана, постоји више бележака. Највернијом се сматра она која каже да је умро изненада „од капи“ 19. јула 1427. у селу Главици (данас Стојник) код Младеновца. Константин Филозоф даје овој смрти и догађајима после ње, димензи-

је елементарне несреће: „Када је са коња био скинут, био је у граду (Београду) наједанпут такав гром изненада, страشان какав никада нисмо чули, од кога часа и тама би у целом том крају, тако да се мислило да је ноћ, која се у залазак сунца мало просветлила. А ово је било у подне.“.

У свести обичног човека, деспотова смрт доживљена је као смрт његове државе. Сахрањен је у својој задужбини – манастиру Манасији.

Најзнаменитији књижевни састав деспота Стефана је његова посланица Слово љубве, упућена брату Вуку и његовој властели, током трајања грађанског рата у Србији 1409. године. Та посланица је порука да љубав превазилази све друге људске врлине, па ће упркос рату који брат води против њега, он, српски деспот, свом брату и браћи властелинској, опростити. Он им поручује да неће водити рат против њих и да верује у братску љубав и блиско помирење.

Узбудљив текст Натписа на косовском стубу, у коме „проговара сам камен“, тј. мртви јунаци изгинули на Косову (1389), сматра се да је његово дело.

По многим оценама, Манасија је у време деспота Стефана превазилазила и сам Хиљандар. Њен се утицај ширио и ван граница средњовековне Србије. Због огромног значаја који је имала „Ресавска школа“ за развој нашег језика и писмености, Библиотека у Деспотовцу и Народна библиотека Србије раде на стварању и обогаћивању сталне изложбе из рукописа „Ресавске школе“ у просторима самог манастира. Као споменик културе од изузетног значаја, Манасија је с правом кандидат Србије за листу светске културне и природне баштине.

На културну мисију овог манастира данас подсећа и манифестација „Дани српског преображења“, која се одржава средином августа у Манасији и Деспотовцу. То је прилика да најпознатији уметници из домена књижевности, сликарства, позоришта и музике покажу посетиоцима своја остварења. Тих дана се у манастирској цркви обављају и венчања, уз присуство бројних гостију.■

Рајачке пивнице

Тајанствени камени град
вина обилује духом
винарства и мирисом
винове лозе,
најплеменитијег људског,
или божанског, нектара

Као у рају

Први записи о пивницама потичу из половине 19. века, када се помињу као „село без оцака“. Још се преноси казивање да је у том веку из Америке стигао паразит по имену филоксера, сићушна ваш која уништава винову лозу. Она напада и уништава корен винове лозе, па тако долази до сушења чокота и замирања целог винограда.

Када је 1870. у западној Европи та болест изазвала велику несташницу вина, дошло је до процвата виноградарства у Неготинској крајини где, због песковито-кршевите структуре тла, филоксера није могла да се прошири.

Формиране су као тесна групација 270 пивница. У центру се налази пространи трг из 1936. на коме већ дуго одолева прастаро дудово дрво, које сваке године, за Светог Трифуна, служи за црквене обреде и сечење славског колача. Према народном предању, то дрво је посадио добошар чувеног војводе и јунака Хајдук Вељка Петровића. Многи сматрају да Рајачке пивнице одавно заслужују да буду „град музеј“.

Иначе, током 18. века, пивнице су биле укупани подруми са каменим темељима, углавном саграђени од пружа и иловаче. Нешто касније правиле су се брвнаре, а тек у другој половини 19. века отпочело је зидање поменутих зграда од камена пешчара, погодног за лакшу обраду. Најстарија од тих пивница потиче из 1890. године, а највећи број изграђен је у прве три деценије 20. века. Данашњи облик, јединствен и препознатљив, са луковима и аркадама, розетама и орнаментима, добиле су заслугом чувеног прилепског мајстора Косте.



Село без оцака

Рајачке пивнице називају се и „селом без оцака“, јер се у њима боравило и борави само у време бербе грожђа и производње вина, али би му приличило и име „села са широм отвореним вратима“. Искусни винари диче се јединственим начином живота и врхунским квалитетом вина. Црно вино се пије од кад проври, до почетка пролећа. Онда се прелази на „ружицу“, која се пије до првих жега, када се прелази на бело, које се пије све док не стигне ново црно вино. Тако се затвара тај чудесни и занимљиви круг. Вино се обично претаче по лепом и сунчаном дану.

Према причању староседелаца, некада је ту било више од 300 пивница, али су многе зграде нестале у пожарима или пропале после Другог светског рата, када су их власници оставили у потрази за лагоднијим животом. И тако, велики број пивница је срушен, руиниран или се назире само темељи. Ипак, 57 винских подрума ради, а 19 је претворено у туристичке објекте и изложбене просторе.

Према казивању тамошњих туристичких радника, Рајач је са 1.670 становника, данас спао на свега 200 мештана. Док су виноградарци били бројнији, берба грожђа била је најрадоснији празник у селу. Дрвена каца се китила цвећем, стављала на запрежна кола и тако се одлазило у виноград. Комшије, рођаци и пријатељи брали су грожђе, а де-

Рајачке пивнице, или пивнице, како их мештани називају (израз потиче од глагола пијмо, пити), налазе се у непосредној околини Рајца, села на брежуљку поред Тимока. Сматрају се јединственом атракцијом, јер је у том каменом граду одувек „становало вино“. То место многи називају „Српски Свети Стефан“.

Први подаци о Рајцу потичу из 1540. године, али онда се није називао тако. Тада су постојала три насеља: Орашје, Рацково и Селиште. Према древним записима, током средњег века та села имала су свега по неколико кућа. Назив Рајач помиње се касније у неким турским књигама из 18. века. Мештани у шали кажу да је Рајач добио то име зато „што кад се попије мало више вина, чини се као да сте у рају“. Успут не заборављају да помену да вино позитивно утиче на интелигенцију, па је у винарским подручјима „увек више паметних људи“.

Тада је неготинско вино почело да се извози у Француску, Аустроугарску, Русију, Енглеску, Швајцарску и друге европске земље. Вино се одвозило бродовима који су пловили Дунавом. Крајина је крајем 19. века имала највећу површину под виноградима у целој Србији. Колико је тај крај био просперитетан, сведочи и податак да је Аустроугарска до 1911. у Неготину имала и свој конзулат, преко кога је трговала крајинским винима.

Због велике распрострањености виноградарства у тим крајевима, настали су посебни комплекси, намењени за производњу и чување вина, познати као пивнице. Те „наменске куће“ су зидане у стилу старе српске архитектуре, са крововима на четири воде, зидовима дебелим и до 80 сантиметара, подрумима укупаним у земљу до једног метра, са тремом или без њега, једном до две просторије у приземљу и једном на спрату, за боравак виноградаря у време бербе и током „неговања“ вина.



војке га босим ногама газиле. Рајац је имао посебан живот током бербе.

Метохијска лоза

Не зна се поуздано када је винова лоза донета у Тимочку крајину. Сматра се да је традиција гајења грожђа била популарна још у античко доба, када се ту налазио касноримски каструм римског цара Галерија (умро 311), посинка и зета Диоклецијановог (284–305), познат као локалитет Феликс Ромулијана (Гамзиград), кога је комисија Унеска јуна 2007. у новозеландском граду Крајстречу уврстила у листу светске културне баштине.

Судећи по досадашњим стручним истраживањима, грађење Ромулијане обухвата раздобље од римског цара Марка Аурелија Проба (276–282), рођеног у античком Сирмијум (Сремска Митровица), до поменутог византијског цара Јустинијана, који се залагао за обнављање моћне римске империје. Иначе, Римљани су били познати хедонисти и највероватније су уживали и у винима са наших простора.

Ипак, реалнија је претпоставка да су културу гајења винове лозе, какву данас познајемо, донели досељеници са Косова и Метохије. У селима Тимочке крајине, где су се настанили досељеници, гајила се винова лоза и градиле пивнице. Но, оне су с временом срушене, па су једино сачуване у Рајцу, Штубику и Рогљеву.

Нарочито је било популарно тимочко црно вино. Од белих сорти позната је „бела багринка“ као аутохтона и „црна тамјаника“. Упамћено је да се „црна тамјаника“ пила и на двору династија Карађорђевића и Обреновића. Вино се производило од грожђа које се вековима, на јединствен начин, гајило у Рајцу. Берба је почињала на Крстовдан (27. септембра), без обзира на то да ли је било зрело или није. Дабоме, то звучи врло чудно, јер се неке данашње сорте беру већ у августу и почетком септембра, пошто смо, с временом, уништили неке домаће, аутохтоне, врсте грожђа и прешли на француске.

Међу крајинским винима највећи реноме данас уживају црна вина добијена од „прокупца“, „црног бургундца“ и

„гамеа“, а од белих вина познати су „багринка“, „семијон“, „совињон“, „италијански ризлинг“ и „смедеревка“. Јединствен је остао само „рајачки геме“.

Многи обичаји рајачког краја у вези су са вином. Тако сваке године, на Богојављење, узима се вода из цркве и са њом прскају бурад и бачве да би се осветило ново вино. Обичај је да се за Светог Трифуна (14. фебруара) обавља симболично орезивање првог чокота. За пивнице и вино везано је и обележавања славе Свете тројице и Спасовдана. Природно је да се слави радост, рођење, али овде се вином прославља и одлазак на вечни починак. Погребна поворка на путу до гробља мора да прође кроз пивнице. Пријатељи и рођаци иду са вином у врчевима, којим преливају точкове возила које превози покојника, чиме одају последњу почаст преминулом. О Рајцу и пивницама сачуване су и многе загонетне и мистериозне приче непревазиђених влашких врачара.

Популарни путеви вина

Вински туризам је у свету веома популаран, па нема разлога да „путеви вина“ мимоилазе пивнице у Рајцу и Неготинској крајини. Оне су прави музеји на отвореном, који могу да послуже и као врло омиљене и атрактивне дегустационе и изложбене галерије. У току три претходне деценије у поменуте комплексе држава није много улагала. Тек пре две године отпочела је реконструкција једне пивнице у Рајцу, а мало је урађено и у Рогљеву. Потребно је обновити и Штубичке пивнице које су најближе Неготину. У току је реализација пројекта „Неготинске пивнице“ који је израдио Републички завод за заштиту споменика културе.

За туристе који походе ове крајеве, камени градови вина у Рајцу, Рогљеву и Штубику, под именом „Неготинске пивнице“, право су откриће. Ти комплекси винарских насеља, грађени ван свих токова урбанизације, јединствени су у свету. Те пивнице су, на неки начин, пионири у модернизацији винарске производње у Европи.

До данас је на Рајачким пивницама сачувано 160 објеката са око 190 пивница, у Рогљеву их је 140, а на Штубику тек тридесетак. Пивнице су прелиминарно уврштене у културна добра, која ће бити номинована за упис на Унескову листу светске културне баштине. ■



СМЕДЕРЕВСКА ТВРЂАВА

Наставши на десној обали Дунава, великој пловној реци, на додиру попречног дунавског и уздужног моравског пута, Смедерево се као насеље појавило рано. Први пут се помиње у 9. веку. Зна се да му је претходило римско насеље Ауреус Монс, које је повезивало Сингидунум (Београд) са Виминацијумом (Костолац) и да су туда, за време Римског царства, али и у каснијем добу, пролазили војни и трговачки каравани.

Гледано с историјског аспекта, значај Смедерева уско је повезан с померањем средишта средњовековне српске државе од југа према северу, па је оно, после Крушевца, постало престоница Деспотовине између 1430. и 1459. године. Османски султан Мурат Други (1421–1451) искористио је смрт деспота

Стефана Лазаревића (1427) и напао Србију, освојивши Ниш и Крушевац, док му се Голубац сам предао.

Турски султан, по уговору са новим деспотом Ђурађом Бранковићем (1427–1456) дозволио је да се на ушћу Језаве у Дунав подигне тврђава која ће „онемогућити улаз Мађара у долину Мораве“, мада је Ђурађ потајно веровао да ће она више послужити у борби против турског продирања на север.

ГЛАД ЗА КАМЕНОМ

Град на Дунаву, као јединствена равничарска тврђава у Европи, зидан је на веома погодном месту. Њен облик био је одређен тереном. У главама градитеља непрекидно је „лебдела слика узора“, Цариграда, најсавршенијег „тврдог града хришћанске васељене“.

Према свом узору, Смедерево је, као Цариград, имало облик троугла, са две стране окружено водом. Прилаз с копна био је само на једној страни. Сличност се огледала и у распореду кула, зупцима за стрелце на врховима, сводовима на капијама, колориту опека на каменим зидинама. Пошто се с копнене стране налазио широк ров у коме су

се спајале воде Дунава и Језаве, Смедерево је било прави „водени град“. Наравно, све је било у функцији његове безбедности, отежавања прилаза и олакшавања одбране.

Комплекс Смедерева чинили су Мали и Велики град. Први је, такође у облику троугла, на самом ушћу Језаве у Дунав. Грађен је као посебна тврђава која се могла бранити и у случају пада Великог града. Но, ипак, гледано у целини, Мали град био је део Великог, па су чинили јединствен градитељски комплекс.

Смедеревски град тврђава, монументалних размера, највише је зидан каменом (кречњак, шкриљци, гранит, речни облутак). Пошто у ближем окружењу није било камена, завладала је права „глад“ за тим грађевинским материјалом. Довлачен је са разних страна из каменолома, који су за појмове 15. века били веома далеко.

Догађало се и нешто необично, ретко забележено у историји градитељства. Рушени су и римски споменици Виминацијума и других ближих градова из времена антике. Тај камен, „често са потписима, деловима саркофага и надгробних стела (споменика)“, па чак и читаве скулптуре, уграђивани су у огромна зидна платна нове престонице. У смедеревским зидинама нашли су се и надгробни споме-

Као део пројекта „Пут културе – тврђаве на Дунаву“ водени град, подигнут на левој обали велике реке, поново је постао кандидат за листу светске баштине

ници. Зидари су морали рушити споменике својих најмилијих, што је, по народном веровању, био тежак грех.

Зидана је тврђава огромних размера. Дужина према моћном Дунаву имала је 550 метара, према Језави 400, а према копну 502 метра. Била је то површина од око 10 хектара. Монументални зидови били су високи око 10 метара, док је дебелина оних према копну достигала 4,5 метра. Около, налазило се 25 великих кула (шест у Малом и 19 у Великом граду). Највеће куле биле су високе преко 20, широке око 11, а дубоке преко 10 метара. Дебелина њихових зидова износила је четири и по метра.

Мали град је био војничко утврђење и резиденција владара у којој се налазио његов двор. Најмање је био утврђен према Дунаву, а највише према копну, од кога га је раздвајао велики ров ширине 12 метара. Са те стране су појачане куле и зидови. Мали град има и донжон кулу у коју се, у случају крајње опасности, могао склонити господар града.

Велики град, веома простран, имао је простор за куће, цркве, магацине, логоре војске, из Дунава извучене бродове. Осим са дунавске стране, прозора нигде није било. За контакт са спољним светом, остављени су само мали узани отвори. Таква каква је била, тврђава је одавала величанствен утисак. За средњовековно време, био је то „прави савршени град“.

Безобзирна градња

Градња Смедеревске тврђаве захтевала је велику и безобзирну употребу људске радне снаге. Народна традиција сачувала је тешку успомену на страдање и патњу народа који ју је зидао. О Јерини (Ирини Кантакузин), жени деспота Ђурађа, за кога се византијска принцеза удала 1414. године, историографски се мало зна. У народној традицији и памћењу приказана је у веома рђавом светлу („Проклета Јерина“). Њој се приписује зидање градова-тврђава уз „велике народне патње“. Чак су и труднице морале да носе тешко камење. Помиње се да је из ње зрачила некаква „демонска сила“, па би сваки пут кад устане из траве, „трава под њом изгорела“. Умрла је на Руднику 1457. године, неколико месеци после смрти деспота Ђурађа, а две године пре пада Деспотовине. Прича о злу којим је зрачила и данас је жива међу најстаријим мештанима Смедерева и околине.

Изграђен на тако бајковитом месту, Смедеревски град-тврђава није мо-

гао дуго о(п)стати миран и спокојан. Постао је трн у оку освајачима с обе стране Дунава. Смењујући се као господари, Турци, Мађари и други, деценијама, па и столећима, остављали су своје неизлечиве ожиљке. „Тесна историографија“ тога доба доста је забележила, али је још више остала дужна.

Узалудни удари топова и бомби

Пола века после трагичне Косовске битке, 1439. године цар Мурат Други упао је у Србију са око 130.000 људи и опсео Смедерево. Командант бранилаца био је сам деспот Ђурађ. Када је под притиском турске силе напустио тврђаву и пошао да потражи помоћ од Мађара, команду су преузели Тома Кантакузин и његов син Гргур. Како турском цару „разне справе нису помогле да освоји тврђаву“, заповедио је да се „довуку велики топови“ и да се непрекидно „бију градски зидови“. Ни тромесечно бомбардовање тадашњим топовима није помогло. Но, оно што нису могли топови, учинио је Гргур. „Послушао је цареве речи које обећаваше мир“. Град је предао Турцима, а онда „изађе у табор и остаде при цару, заједно са својим братом Стефаном“, писао је Лаоник.

Србија је за време тог рата била страховито опустошена, градови су порушени, уз одвођење робља. Из деспотове породице одведена су у ропство два његова сина, Гргур и Стефан, а онда у заробљеништву ослепљена „због дописивања са оцем“. Ипак, деспот Ђурађ је пет година касније (1844) склопио мир с Муратом Другим, после кога је Смедерево враћено Србима.

После смрти деспота Ђурађа, због неслоге у његовој породици, али и испреплетаних интереса Мађара и Турака за тај простор, Смедерево је „издајом пало у турске руке“, чиме је истовремено означен и пад српске деспотовине (1459). Отада је Смедерево главно место Смедеревског санџака. У времену које је долазило, Турци су доградили једну деветоугаону кулу и три топовске куле на угловима (1480) ради побољшања отпорности тврђаве.

За време аустријско-турских ратова, при крају 17. и почетком 18. века, Смедеревски град држала је аустријска војска. Јаничари озлоглашеног Пазван Оглуа заузели су га седам година пред Први српски устанак (1797).

А онда, почетком Устанка, заузео га је Карађорђе, па је ту до 1807. био Правитељствујући совјет. После Другог српског устанка варош је била у поседу

Срба, али су Турци и даље остали у тврђави све до 1867. године.

Током два сурова и тешка светска рата, настављено је страдање тврђаве. Највећа рушења изазвала су бомбардовања 1941. и 1944. године и експлозија барутног магацина јула 1941.

Смедеревска тврђава, у поређењу са свим другим на Балкану, најдуже је одолевала најездама турских и других освајача. Њеним падом привремено је заустављен развој старе српске монументалне уметности. Губљењем последњег упоришта слободе, уметност се, нарочито у северним српским областима, скоро угасила. Избегли мајстори наставили су свој рад у Угарској, Русији и другим европским земљама. Као значајан објекат српског националног и културног блага, место где су забележени догађаји од непроцењиве вредности за српску и европску историју, иако данас у рушевинама, Смедеревска тврђава побуђује знатижељу и мами многе туристе и познаваоце историје и уметности. Упркос свом великом значају, она данас тужно изгледа. У Малом граду остао је само један зид са четири велика прозора према Дунаву. На једној кули тога дела града налази се велики натпис „Б Христа Бога благовесни деспот Гург (Ђурађ) господар Србљем и Поморју зетском повеленијем јего сагради се град сии лето 1430“. Тврђава и њени објекти оставају неизбрисив утисак. Уместо некадашњег топота коња, уобичајене вреве, али и дубоких звукова ратних бубњева с дунавске и моравске стране, упућенији посетиоци смедеревских зидина уз Дунав данас „чују“ јецаје уморних градитеља и храбрих бранилаца воденог града. Зидине су својеврсна атракција и инспирација културних стваралаца и истраживача свих домена, туриста, многобројних путника намерника. Инспирацију је ту нашао и познати књижевник Добрило Ненадић за свој роман Деспот и жртва, за који је добио престижну награду „Меша Селимовић“. Током „Смедеревске јесени“ тврђава постаје позорница одржавања многобројних позоришних представа, књижевних вечери и других културних садржаја. Данас је Смедеревска тврђава у рушевинама, веома угрожена. Због своје специфичности („водени град“ у равници, грађен по концепцији борбе хладним оружјем), убраја се у оне културне споменике у које се може вратити живот. Смедеревски град-тврђава то заслужује, па је прилика да уђе у друштво заштићених природних и културних вредности вредности под заштитом Унеска. Можда ће даље истраживање и обнова тог монументалног објекта открити и да ли има истине о легендама и причама о Јеринином благу, закопаном у лагумима испод Смедерева. ■

Царичин град

Бисер античког урбанизма изграђен је, попут Таџ махала, у спомен на љубав византијског цара Јустинијана према супрузи, царици Теодори



Један од највећих и најзначајнијих византијских градова у унутрашњости Балкана, Царичин град (Јустинијана прима), лежи на благим падинама које се спуштају од планине Радан ка Лесковачкој котлини. Налази се на 7 км од Лебана, а 30 км од Лесковца. Саградио га је, према већини извора, византијски цар Јустинијан Први, градитељ поменуте Аја Софије, из жеље да остави трајан траг у свом родном крају.

Занимљиво је да град није подигнут на месту које се налази на оси моравско-вардарског правца, ни на западном путном правцу који је везивао Наисус (Ниш) и Скупи (Скопље) преко Хамеума (Прокупље) и Јустинијане секунде (Грачаница), као ни на било којој важној трансверзали. Налази се у провинцији Средоземна Дакија, близу тадашње границе са Дарданијом, недалеко од Наисуса. Нарочити повод за подизање новог града на том месту је жеља владара да „овековечи место свог рођења“. Због веровања да је град подигао својој супрузи, царици Теодори, народ га је назвао Царичин град.

Тријумфални трг

Археолошки локалитет, који потиче из 6. века, простире се на платоу од 42.000 квадратних метара. Утврђени део града дуг је више од 500, а широк око 200 метара. Први опис рушевина из давних времена дао је Мита Ракић (1880) у листу Отаџбина. Истраживања

су започета и убрзо, због балканских ратова, обустављена 1912. године. Настављена су 1936. под покровитељством Српске краљевске академије и Универзитета у Београду. Први истраживач града био је Владимир Петковић, који је открио величину града, остатке мозаика и мноштво архитектонске пластике, износећи прву хипотезу да се ради о Јустинијани прими.

По свему судећи, град је био важан административни, војни и црквени центар, седиште архиепископије, који је имао јурисдикцију над северним Илириком. Био је окружен бедемима, а сем спољних утврђења, откривени су и унутрашњи бедеми, који град деле на три дела: Горњи, Средњи и Доњи.

На највишем месту Горњег града саграђен је Акропољ, седиште црквене управе, окружен снажним бедемима, а у средишњем делу налазио се централни кружни трг, где се одвијао јавни живот града. Фортификација Горњег града је недовољно истражена. До сада су археолошки обрађене две капије (источна и јужна), делови бедема уз капије и неколико кула. Најинтересантнија је угаона кула на југозападу, која је имала намену резервоара.

На све стране око трга тријумфалног карактера, као и дуж улица, виде се остаци грађевина управног, културног, трговачког и јавног садржаја. Простор трга и градских улица поплочан је правоугаоним кречњачким плочама, покривен тремовима са стубовима на којима се ослањају лукови arkada. У средишту се налазила царева статуа постављена на стуб. У оближњим грађевинама пронађени су делови споменика који приказују цара у одежди и оклопу римског војсковође. Стручњаци сматрају да су то фрагменти статуе која се налазила на централном тргу.

На Акропољу, простору величине од једног хектара, налази се епископска палата која је, зачуђујуће, имала подно грејање топлим ваздухом (хипокауст). Ту је и велика катедрална црква са три апсиде, атријумом и крстионицом. Без сумње, то су најмонументалнији споменици византијске архитектуре на балканским просторима.

У стамбеном делу града, покрај трга (форума), откопана је тробродна базилика са криптом (укопани гробови), а пронађени су и остаци подног мозаика и фресака. Посебно је занимљив гроб са саркофагом на коме је уклесан латински крст на поклопцу. Југоисточно од форума постојала је трећа црква, крстообра-



зна базилика са атријумом, а у предграђу је откопана двојна базилика. Јужније од ње откривена је пета базилика, тробродна са нартексом (четвртасто предворје) и атријумом. Изван градских зидина нађена је и шеста црква, триконхос са отвореним нартексом и атријумом.

На издуженом заравњеном платоу, опасан бедемима ојачаним кулама и одбрамбеним ровом, налази се Доњи град. Путници намерници ту сада могу да прошетају потпуно истраженом источном улицом широком око седам метара, да ходају по каменим блоковима по којима су пре хиљаду и по година газили ондашњи житељи и виде део јужне улице која је са источном делила овај део града на две подједнаке целине. У јужној улици виде се остаци поменуте двојне базилике, а нешто даље види се такозвана „базилика са трансептом“, један од највреднијих објеката на Царичином граду.

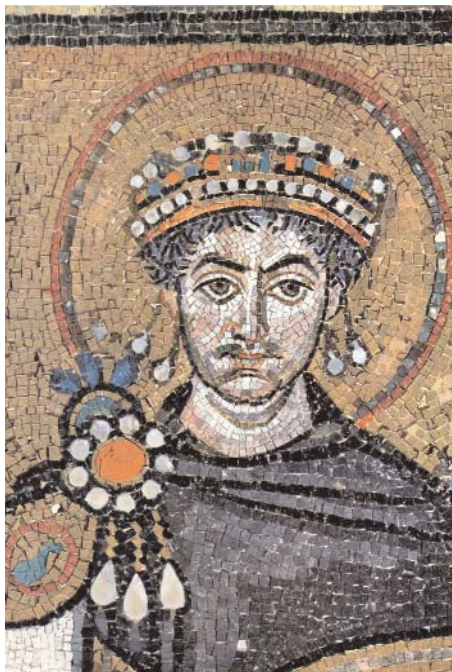
Ван градских бедема, на равном платоу са јужне стране, постојало је насеље. Уз две реке налазио се занатски центар са пећима за топљење руде и печење цигле. На том делу откривено је и гробље, а један од најважнијих објеката ван градских зидина био је аквадукт, систем за снабдевање града водом. Вода се оловним цевима спроводила ка северном делу Горњег града. И ван градских зидина подизане су цркве, чији су остаци видљиви до данашњих дана.

Идеалан град

Све поменуте цркве грађене су у 6. веку. Град је имао водовод. Посебну пажњу привлачи велика градска цистерна у којој и данас има воде, са невероватним димензијама од 40 пута 40 метара. Неколико тешко оштећених крстастих стубова од опеке и делови лукова указују да је цистерна била покривена. Мало подаље налазе се остаци јавног градског купатила, терми, свлачионица, соба за хладну и топлу воду, ложишта.

Откопани остаци кућа показују сву разноврсност стамбене архитектуре. Разуме се, било је скромних и једноставних објеката за становање са једном просторијом и нешто пространијих, али и оних за ондашњу друштвену елиту, са великим наткривеним двориштем, предворјем, фонтанама и централном одајом. Многе од кућа имале су спрат. Доњи део је грађен од камена и опеке, а горњи од лаког материјала, плетера и блата. Иако су остале у траговима, зграде и данас опчињавају величином.

Поменути споменици црквене и световне архитектуре, по свом урбанистичком решењу, скупоценим мозаичким подовима и разноликом декоративном пластиком, потпуно одговарају опису који је о Јустинијани прими оставио византијски историчар Прокопије, који је забележио: „Негде у области европских Дарданаца, који живе с друге стране трачких граница, у непосредној близини кастела званог Бедериана, беше село по имену Таурисион. Ту је рођен цар Јустинијан, оснивач светског Царства. Опасавши на брзу руку ово село



Цар Јустинијан

зидом у облику четвороугла и подигавши на сваком углу по једну кулу, начини кастел са четири куле, па га тако и назва. А поред самог места сагради диван град и назва га Јустинијана прима, на латинском то значи Прва, одужујући се тиме својој родитељки... Није лако набројати све храмове божије, немогуће је описати све зграде за надлештва, величину трмова, лепоту тргова, чесме, улице, купатила, продавнице. Беше то просто напросто град велик и многољудан и у сваком погледу напредан и достојан да буде метропола читаве области... Изабран је са архиепископско седиште Илирика, пошто су остали градови изостајали за њим као првим градом по величини... Он се поноси што је родио цара и обратно, овај се дичи што је саградио град...”.

Иначе, Прокопије у својим радовима велича Јустинијанову владавину, посебно истичући његову делатност на подизању грађевина. За нашу историју је значајан и по томе што је дао важне по-

датке о насељавању Словена на Балкан.

За Царичин град се релативно касно сазнало, па због тога дуго није добио третман који заслужује као јединствен локалитет у свету, где су сакупљена сва архитектонска знања касноантичке цивилизације. Срећом, од половине 20. века много тога се променило, па је интересовање за Царичин град све веће и ван граница Србије. Сем наших стручњака, истраживању су допринели француски и немачки археолози, а значајан део средстава одобриле су Влада Француске и Европска унија.

Предмети откривени у Царичином граду чувају се у музејима у Лесковцу и Београду, а посебно су занимљиви делови статуе императора, поклопац кутије од слоноваче, појасне копче, накит, украсне игле, калуп за ливење накита, крст са кандила, шестар и пољопривредне алатке.

Гледано у целини, Царичин град је изузетан споменик касноантичког урбанизма, архитектуре и цивилизације, па се сматра „идеалним градом“ 6. века. Настао је у време када је подизање урбаних центара на Балкану представљало изузетну појаву. Ту се могу наћи многи одговори везани за период од 580. до 620. године, када се одвијало насељавање Словена на ове просторе. Процењује се да је у њему тада живело око 5.000 становника, који су својим кратким али блиставим сјајем оставили важно сведочанство о организацији друштва, грађитељским подухватима, умећима и духовном животу житеља.

Проучавање Царичиног града представља изузетан научни изазов, имајући у виду да је реч о једном од ретких локалитета који пружају могућност истраживања целокупног обима једног античког града. С обзиром на то што је град настао око 530. и трајао кратко, до 615. године, као тип насеља по узору на источне градове, док стамбени делови своје наслеђе дугују римској традицији, могуће је реалније истраживати и изучавати урбанистичка и архитектонска стремљења ране византијске цивилизације. Посебно је значајно изучавање остатака материјалне културе касноантичког света и процеса акултурације (прихватање културе нове средине) између Ромеја, Германа, номада и Словена, који су населили Балкан, после слома византијске власти.

Царичин град се поново нашао у фокусу јавности због одлуке да буде прелиминарно убројан у културна добра Србије, номинована за упис на Листу светске баштине Унеска. ■